

INSTITUT D'EDUCACIÓ SECUNDÀRIA
SON PACS

PROGRAMACIÓ GENERAL

ANUAL

CURS 2011 – 2012

DADES IDENTIFICATIVES

INSTITUT D'EDUCACIÓ SECUNDÀRIA SON PACS

Carretera de Sóller 13 – 07120 Palma (Son Sardina)

telèfon 971292050 - fax 971761545 - iessonpacs@educacio.caib.es

www.iessonpacs.cat

codi assignat per la Conselleria: 07003845

Informada al Claustre de 19 d'octubre del 2011

Aprovada pel Consell Escolar de 25 d'octubre del 2011

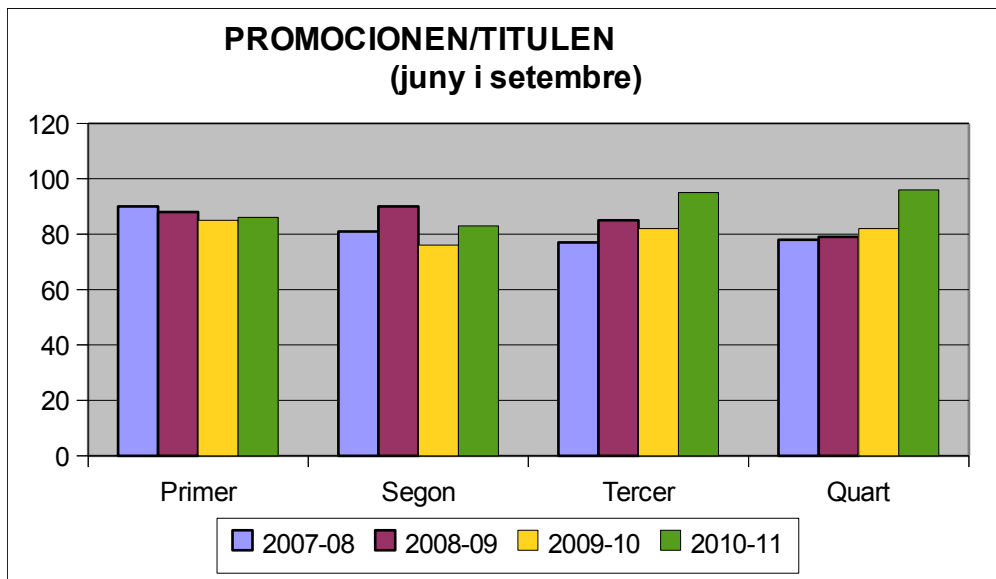
DIAGNÒSTIC INICIAL.....	2
OBJECTIUS PRIORITARIS.....	4
ACTUACIÓ DELS ÒRGANS DE GOVERN I COORDINACIÓ DOCENT.....	8
Òrgans de govern unipersonals.....	8
Òrgans de govern col·legiats.....	8
Òrgans de participació.....	9
Òrgans de coordinació docent.....	9
Departaments.....	9
Equips docents.....	10
Departament d'orientació.....	11
Comissió de coordinació pedagògica.....	11
PLA DE CONTROL, SEGUIMENT I VALORACIÓ DELS RESULTATS ACADÈMICS I DE LA PGA.....	11
PROJECTES QUE ACTUALMENT ESTAN EN FUNCIONAMENT.....	13
PLANS DE TREBALL PER AL SEGUIMENT.....	13
HORARI GENERAL DEL CENTRE.....	14
CALENDARI ACADÈMIC.....	14
CRITERIS PEDAGÒGICS PER A L'ELABORACIÓ DELS HORARIS.....	15
PLA D'ACTUALITZACIÓ I FORMACIÓ DEL PROFESSORAT DEL CENTRE.....	19
MEMÒRIA ADMINISTRATIVA.....	19
SITUACIÓ DE LES INSTAL·LACIONS I ELS EQUIPAMENTS.....	20
ANNEXOS.....	20
PROGRAMACIÓ D'EXTRAESCOLARS.....	20
PROGRAMACIÓ D'AMBIENTALITZACIÓ.....	23
PROGRAMACIÓ D'AUDIOVISUALS.....	24
PLANS D'ACTIVITATS DELS DEPARTAMENTS.....	29
CATALÀ.....	29
CASTELLÀ.....	30
LLENGÜES ESTRANGERES.....	31
GEOGRAFIA I HISTÒRIA.....	33
BIOLOGIA I GEOLOGIA.....	33
FÍSICA I QUÍMICA.....	34
DIBUIX.....	35
MATEMÀTIQUES.....	36
EDUCACIÓ FÍSICA.....	37
FILOSOFIA I CLÀSSIQUES.....	38
TECNOLOGIA.....	39
MÚSICA.....	39
ELECTRICITAT-ELECTRÒNICA.....	40
FOL.....	41
AUTOMOCIÓ.....	43
ADMINISTRATIU.....	44
ACTA D'APROVACIÓ DE LA PGA AL CONSELL ESCOLAR.....	44

DIAGNÒSTIC INICIAL

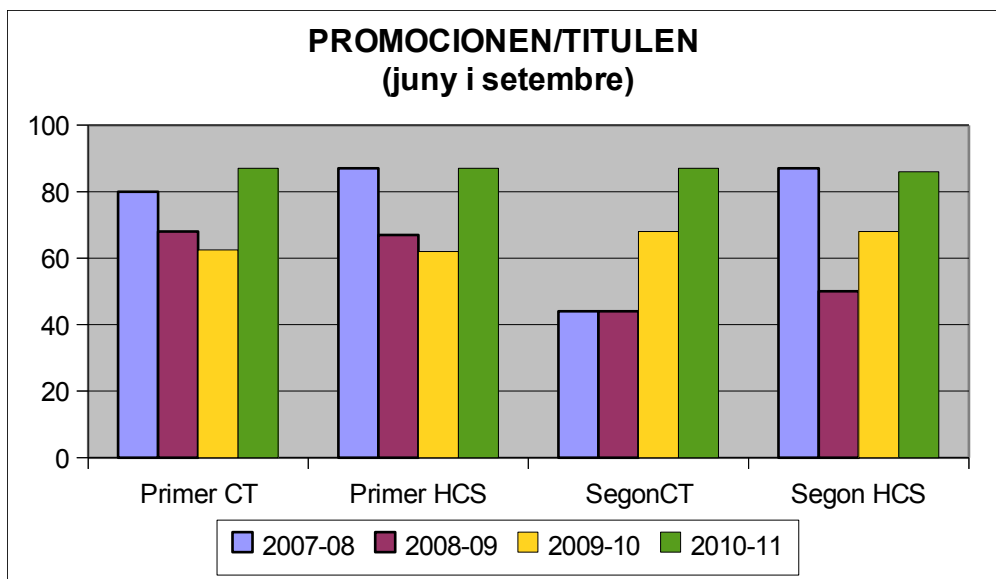
Arrancam el curs 2011-12 amb una matrícula alta a ESO, PQPI i cicles de grau mitjà i superior. És més moderada a primer de batxillerat.

En relació als resultats acadèmics del setembre, la promoció i titulació han quedat així:

ESO:

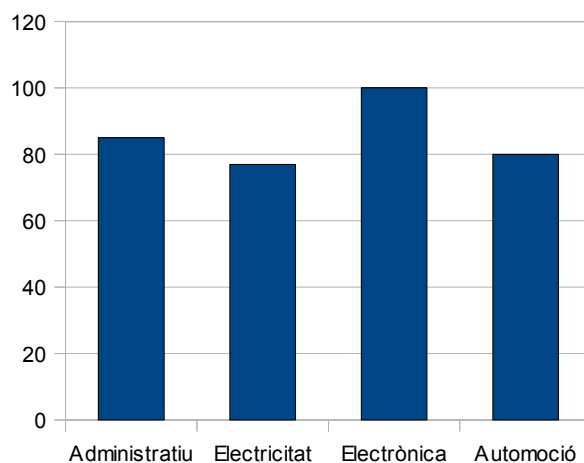


Batxillerat:



Formació Professional:

TITULEN FP GM (Avaluació global)



Dades de matrícula:

	ESO¹	Variació ²	BATX	Variació	GM	Variació	GS	Variació	TOTAL	Variació
2008-09	326	-	96	-	115	-	68	-	605	-
2009-10	322	-1,2%	96	0	110	-4%	66	-3%	594	-2%
2010-11	347	7,75%	104	6%	132	16%	74	11%	657	10,5%
2011-12	372	7,00%	106	2,00%	129	-3,00%	72	-1,44	673	2,30%

OBJECTIUS PRIORITARIS

1. Implementar l'avaluació de les competències bàsiques a quart d'ESO.
2. Definir el treball en competència comunicativa a l'ESO.
3. Implementar processos de millora, innovació i bones pràctiques en la FP.
4. Consolidar el Pla d'Activitat dels departaments

¹ Inclou PQPI

² En relació al curs anterior

OBJECTIUS	ACCIONS	IMPLANTACIÓ				VERIFICACIÓ			
		RESPON-SABLE	DATA INICI	TERMINI EXECUCIÓ	RECURSOS	COM	QUAN	QUI	VALOR D'ACCEPTACIÓ
Implementar l'avaluació de les competències bàsiques a quart d'ESO.	Redactar les rúbriques d'avaluació	Cap dpt	Setembre	Abril	Concreció curricular	Reunió CCP	Abril	Equip directiu	Disposar de les rúbriques per a les sessions d'avaluació final.
Definir el treball en competència comunicativa a l'ESO.	Arribar a acords sobre exposició escrita de coneixements, exposició oral i lectura.	Cap dpt	Setembre	Curs escolar	Concreció curricular	Reunió CCP	Maig	Equip directiu	Incorporació dels acords a la concreció curricular.
Implementar processos de millora, innovació i bones pràctiques en la FP ³ .	Constituir un equip de feina. Realitzar una avaluació CAF	Director	Setembre	Curs escolar	CAF	Establir compromisos	Maig	Director	Constituir un equip de 10 persones, divers pel que fa a l'experiència en gestió de qualitat i que incorpori professorat de totes les famílies.

³ D'acord amb els objectius 8, 13, 14 i 15 del PEC i 2 i 6 del Projecte de Direcció 2010-14

ACTUACIÓ DELS ÒRGANS DE GOVERN I COORDINACIÓ DOCENT

En general les activitats dels òrgans de govern i de coordinació docent estan encaminades a exercir les competències previstes pel Reglament Orgànic de Centres. Ara bé, durant aquest curs i per les conclusions de la memòria del curs passat, estan previstes les següents activitats específiques:

ÒRGANS DE GOVERN UNIPERSONALS

Director

- Presidir la Comissió de Convivència.
- Convidar el professorat de FP a la participació en el procés de millora, innovació i bones pràctiques de l'etapa.
- Participar activament en la implementació del BI.
- Procurar una cultura del centre forta caracteritzada per un ambient de feina segur i ordenat que faciliti la implicació de l'alumnat, el professorat i les famílies.

Prefectura d'estudis

- Coordinar i impulsar l'acció tutorial.
- Verificar l'aplicació de les competències bàsiques.
- Reunir-se amb els delegats.
- Fer seguiment del PAD.
- Participar activament en els projectes de cada una de les etapes educatives de la seva responsabilitat.

Secretari

- Coordinar el transport escolar.
- Coordinar i fer seguiment de tot el manteniment del centre.

ÒRGANS DE GOVERN COL·LEGIATS

Equip directiu

- Fer el seguiment de la consecució dels objectius de la PGA.
- Iniciar la redacció de la Carta de Compromisos del centre tal i com estableix l'objectiu 20 del PEC.

Consell Escolar

- Avaluar el Pla de Convivència.
- Fer el seguiment de la PGA.

- Conèixer l'evolució de les dades sobre el rendiment acadèmic.

ÒRGANS DE PARTICIPACIÓ

Claustre

- Implicar-se en la neteja i manteniment del centre.
- Implicar-se en la creació d'un clima agradable de treball dins el centre.
- Facilitar l'atenció a famílies fent difusió de l'horari setmanal de visites.
- Proporcionar a les famílies informació escrita als butlletins sobre recuperació de matèries.
- Conèixer les conclusions que surtin del procés de millora, innovació i bones pràctiques de la FP.

ÒRGANS DE COORDINACIÓ DOCENT

DEPARTAMENTS

Els objectius 14 i 15 del PEC 2010 i l'objectiu 6 del Projecte de direcció 2010-14, es refereixen a la formació dels departaments com equips de feina que funcionin com grups de millora. Des de fa tres cursos, els departaments planifiquen la seva feina a través del Pla d'Activitats que el mes de juny és avaluat. Aquest desplegament d'objectius ha de conduir a fer del departament el lloc on fer propostes i emprendre estratègies per a la millora dels resultats educatius. L'avaluació del Pla d'Activitats del curs passat⁴ ens diu que hem de seguir treballant en els objectius que ens plantejarem ja que el nivell d'assoliment és discret.

Atenent a aquests precedents, per aquest curs insistim en una sèrie d'accions que tenen per objectiu estimular el treball en equip i que això repercuteixi en la qualitat i innovació del procés d'ensenyament-aprenentatge . Aquestes accions es concreten en:

- Procurar la difusió de bones pràctiques en relació a les competències bàsiques.
- Introduir la lectura com una pràctica transversal a totes les etapes educatives tal i com estableixen els decrets d'ESO i batxillerat. P.e., llegir dos o més textos per discutir i sintetitzar, llegir textos discontinuos (paràgrafs combinats amb gràfics, diagrames...).
- Treballar l'aprenentatge autònom. Iniciar l'alumnat en alguna tasca investigadora que suposi lectura, tractament de la informació, síntesi, valoració...
- En relació a la FP, i tal i com queda registrat en el tercer objectiu d'aquesta PGA, les famílies professionals s'hauran d'implicar en la millora i innovació de l'etapa, i això a través de la formació d'un equip de feina que realitzarà una activitat CAF d'autoavaluació.

En definitiva, totes aquestes accions tendeixen a implementar al centre una major cultura de treball en equip que ens porti a ser més corresponsables i més coherents. Aquest és, sens dubte, un bon camí per avançar en la millora del rendiment acadèmic. Som conscients que treballar aquestes propostes no és una garantia d'èxit a curt termini, i que són molts els factors que incideixen en l'èxit i el fracàs escolar, però aquest centre es troba en un bon moment per encarar un tema com el rendiment

⁴Veure "Memòria 2010-11" pàg. 74-75.

escolar, i el moment és bo per l'estabilitat en la plantilla, pel clima de feina, per l'adscripció del nostre alumnat i per la resposta que anam trobant en les famílies.

Per aquest curs els departaments que imparteixen docència a l'ESO hauran de:

- Explicar a l'alumnat els criteris de qualificació i verificar que els han anotat a l'agenda.
- Treballar intensivament i extensiva la lectura.
- Coordinar-se amb el departament d'orientació per tot allò que es refereix als suports a les àrees instrumentals.
- Iniciar l'alumnat de final d'etapa en tasques d'investigació.
- Els departaments de català i castellà hauran de treballar els seus currículums de forma coordinada tal i com estableix l'article 12.5 dels decrets 73 i 82 del 2008.

Els departaments que treballen a batxillerat hauran de:

- Preparar les visites de consulta i verificació del BI.
- Dissenyar activitats d'aprenentatge orientades a l'hàbit de lectura i la capacitat de comunicació oral.
- Proposar tasques que suposin aprenentatge autònom: treballs d'investigació.

Els departaments que treballen a FP hauran de:

- Fer part del grup de treball que es proposa arribar a conclusions sobre millora i innovació a l'etapa.

EQUIPS DOCENTS

- Reunir-se com a mínim una vegada al mes.
- Treballar les competències bàsiques.
- Transmetre coherència a l'alumnat.
- Vigilar el correcte manteniments de les aules i mobiliari.
- Fer servir l'agenda com eina de comunicació família-escola.
- A 1r i 2n d'ESO fer servir el "Diari d'aula".
- Coordinar-se amb el departament d'orientació pel que fa a suports i repetidors.
- Els equips docents de FP-GM desenvoluparan accions per a la millora del rendiment:
 - a- Dissenyar una avaluació inicial.
 - b- Reunir-se per valorar els resultats de l'esmentada avaluació.
 - c- Emprendre accions que sobretot s'han d'adreçar a informar a l'alumnat i les seves famílies de la situació de partida.

DEPARTAMENT D'ORIENTACIÓ

- Fer seguiment de l'alumnat amb necessitat de suport.
- Fer servir el material audiovisual produït al centre per a les activitats de tutoria.
- Coordinar-se amb els departaments de les àrees instrumentals.
- Revisar i actualitzar el PAT

COMISSIÓ DE COORDINACIÓ PEDAGÒGICA

- Donar estructura a les activitats extraescolars.
- Fer seguiment de la PGA per a cada trimestre.
- Coordinar tot allò relacionat amb els objectius núm. 1 i 2 d'aquesta PGA.
- Impulsar el Pla d'Activitats de cada departament.

PLA DE CONTROL, SEGUIMENT I VALORACIÓ DELS RESULTATS ACADÈMICS I DE LA PGA

D'acord amb allò que estableix l'objectiu 15 del nostre PEC i les Instruccions del conseller pel curs actual, aquest és el nostre Pla d'Avaluació:

OBJECTE D'AVAUACIÓ	MOMENT	NIVELL	DATA	DOCUMENTACIÓ	RESPONSABLE
ALUMNAT					
AVALUACIÓ DEL RENDIMENT	Inicial	ESO, 1r batx	26/10/11	Informes d'avaluació, actes	Tutors, caps d'estudis, equips docents, departaments, segons el protocol d'anàlisi del rendiment.
	Primera	PQPI, 1r CGM	09/11/11		
		ESO, 1r batx, CGS, 2n CGM	16/21 desembre		
		2n batxiller	02/12/11		
	Segona	PQPI 1r CGM	1 de febrer		

OBJECTE D'AVALUACIÓ	MOMENT	NIVELL	DATA	DOCUMENTACIÓ	RESPONSABLE	
		2n batxiller	16/03/11	Informes d'avaluació, actes i fitxes de recuperació		
		ESO, 1r batx, 2n CGM	21/03/11			
	Tercera	PQPI	19 abril			
		1r CGM i GS				
		2n batxiller	31 maig			
		ESO, 1r batx. i FP	26/06/11			
	Quarta	PQPI 1r CGM	26/06/11			
AVALUACIÓ DE LA CONVIVÈNCIA	Final del 2n trimestre	Tots tret del CGS	Abril	Informes de l'alumnat Informes de la família Informes del professorat	Comissió de convivència	
PROFESSORAT						
Departament (rendiment, pla d'activitats i programacions)	Final de curs	Tots	28 juny	Quadern del professor. Qüestionari	Caps de departament	
Coordinació amb primària	Segon trimestre	6è primària-1r ESO	Febrer-març	Resultats de la primera avaluació. Acollida de 1r d'ESO	Director	
COORDINACIÓ I RESPONSABLES DE PLANIFICACIÓ						

OBJECTE D'AVALUACIÓ	MOMENT	NIVELL	DATA	DOCUMENTACIÓ	RESPONSABLE
Equip directiu	Final de curs		10 de juny	Qüestionari Memòria	Director
FAMÍLIA-CENTRE					
Famílies	Primer trimestre	Primer d'ESO	28 setembre	Actes tutors Qüestionaris	Director
	Darrer trimestre	Quart d'ESO	Maig	Qüestionaris	

PROJECTES QUE ACTUALMENT ESTAN EN FUNCIONAMENT

Coordinació de les tecnologies de la informació i la comunicació. A més de la supervisió i gestió de l'equipament informàtic, aquest any farem un curs de pissarres i repetirem el de Google apps.

Coordinació de la Prevenció de riscos. Procurarà el seguiment del Pla d'evacuació del Centre i promourà mesures de prevenció especialment adreçades a l'alumnat. El responsable s'encarregarà de gestionar el PR0703, Prevenció d'Emergències.

Comissió de la biblioteca.

Coordinació d'audiovisuals. S'adjunta programació a la pàg. .

Pla d'ambientalització del centre. S'adjunta programació a la pàg. .

Programa de seccions europees. Consisteix en impartir la tecnologia en anglès, aquest curs en els nivells de segon i tercer d'ESO.

Intercanvi de l'alumnat de francès amb l'institut Fenellon de Grasse.

Implementació del BI. Visita de consulta el novembre del 2011 i de verificació el maig del 2012.

PLANS DE TREBALL PER AL SEGUIMENT

- ROF. No es preveu modificar-lo. La darrera actualització és de juny del 2011.
- PAD. Pla d'Atenció a la Diversitat. La darrera actualització és del juny del 2009.
- Pla de Convivència. Es preveu avaluar-lo en acabar el segon trimestre.

- PEC. No es preveu modificar-lo. La darrera actualització és de juny del 2010.

HORARI GENERAL DEL CENTRE

El Centre obri les seves portes a les 7.30 del matí i tanca a les 21.15 del vespre.


Les activitats lectives es reparteixen en dos torns. El matí de les 8.00 a les 15.00 hores, i el capvespre de les 15.00 a les 20.50 hores. Els 2ns de PQPI faran horari de 13 a 18 h.

En general el torn del matí té 7 períodes lectius i 2 d'esplai; el del capvespre en té sempre 6 i un esplai. Els períodes lectius són de 55 minuts. El primer esplai és de 20 minuts i el segon de 15. Els períodes lectius es reparteixen el matí 3-2-2, i el capvespre 3-3.

El dimecres el torn del matí té 5 períodes lectius i un únic esplai, de manera que acaba a les 12.55. Els 2 períodes següents es dediquen a reunions de departaments, de cicles formatius, d'equips docents, claustres i reunions de la comissió pedagògica.

Els divendres els cursos d'Eso tenen únicament 6 períodes lectius i dos esplais repartits 3-2-1. Acaben a les 14.05 hores.

CALENDARI ACADÈMIC

		CALENDARI ACADÈMIC CURS 2011-12 Aprovat al claustre de 30.06.2011							
Mes	DI	Dm	Dc	Dj	Dv	Ds	Dg	Setm	
	12	13	14	15	16	17	18	1	13 Claustre; 14 inici classes ESO, PQPI i batx
	19	20	21	22	23	24	25	2	22 Inici classes FP
	26	27	28	29	30	1	2	3	27 Reunió general amb famílies
Oct.	3	4	5	6	7	8	9	4	
	10	11	12	13	14	15	16	5	
	17	18	19	20	21	22	23	6	19 Claustre
	24	25	26	27	28	29	30	7	25 Consell escolar. Avaluació inicial
Nov.	31	1	2	3	4	5	6	8	2 Atenció famílies
	7	8	9	10	11	12	13	9	9 Primera avaluació 1ers PQPI i 1ers GM
	14	15	16	17	18	19	20	10	
	21	22	23	24	25	26	27	11	
Des.	28	29	30	1	2	3	4	12	Primera avaluació 2n batx.
	5	6	7	8	9	10	11	13	
	12	13	14	15	16	17	18	14	Primera avaluació ESO i 1r batx.
Gen.	19	20	21	22	23	24	25	15	20 Primera avaluació 2ns GM i 2ns GS21, 21 Atenció famílies
	26	27	28	29	30	31	1		Primera avaluació 1ers GS i 2ns PQPI
	2	3	4	5	6	7	8		
	9	10	11	12	13	14	15	16	
Feb.	16	17	18	19	20	21	22	17	18 Claustre
	23	24	25	26	27	28	29	18	24 Consell escolar
	30	31	1	2	3	4	5	19	Segona avaluació 1ers PQPI i 1ers GM
	6	7	8	9	10	11	12	20	
Març.	13	14	15	16	17	18	19	21	
	20	21	22	23	24	25	26	22	
	27	28	29	1	2	3	4	23	2 Festa escolar unificada
	5	6	7	8	9	10	11	24	
Abril.	12	13	14	15	16	17	18	25	Segona avaluació 2n batx.
	19	20	21	22	23	24	25	26	Segona avaluació ESO i 1r batx. 21 Avaluació ordinària 2ns GM i 2ns GS
	26	27	28	29	30	31	1	27	28 Atenció famílies. Segona avaluació 1ers GS i 2ns PQPI. Intercanvi de francès.
	2	3	4	5	6	7	8	28	Tercera avaluació 1ers PQPI i 1ers GM. 3 Consell escolar
Maig.	9	10	11	12	13	14	15		
	16	17	18	19	20	21	22	29	
	23	24	25	26	27	28	29	30	
	30	1	2	3	4	5	6	31	
Juny.	7	8	9	10	11	12	13	32	7-9 Avaluació diagnòstic 2n ESO
	14	15	16	17	18	19	20	33	18 Avaluació ordinària 1ers PQPI
	21	22	23	24	25	26	27	34	
	28	29	30	31	1	2	3	35	Avaluació final 2n batx.
	4	5	6	7	8	9	10	36	
	11	12	13	14	15	16	17	37	15 Valoració equip directiu
	18	19	20	21	22	23	24		20-22-27 Avaluacions finals 1ers PQPI, CFGM i CFGS i 2ns PQPI
	25	26	27	28	29	30			26 Final classes. Avaluacions finals. 29 Claustre i Consell escolar

	Festius
	No fer sortides
	Darrer dia d'avaluació
	Festiu triat pel centre (2)

CRITERIS PEDAGÒGICS PER A L'ELABORACIÓ DELS HORARIS

AGRUPAMENTS A ESO

-
- Distribuïrem els alumnes de NEE, PALIC, NESE i repetidors entre els grups de cada nivell. La selecció d'aquest alumnat es farà d'acord amb els equips docents o d'acord amb els informes dels tutors de sisè de primària.
 - D'acord amb el Pla d'Atenció a la Diversitat els reforços de les instrumentals es concentren en els tres primers primer i en els tres segons d'ESO.
 - L'alumnat de religió es concentrarà en un grup de cada nivell.
 - La secció europea de tecnologia en anglès universalitzada a tots els grups s'impartirà a segon i tercer d'ESO.
 - Els alumnes de diversificació de tercer i quart conformaran dos grups, un a cada nivell.
 - Com a norma general, els grups seran el més heterogenis possibles.

PRIMER

- Tres grups.
- Alumnes de NEE i NESE: 12 en tres grups. Els tres grups disposaran de dos professors en les àrees instrumentals.

SEGON

- Tres grups.
- Alumnes de NEE i NESE 10 en tres grups. Aquests tres grups disposaran de dos professors a les àrees instrumentals.

TERCER

- Tres grups.
- Alumnes de diversificació: màxim 15, agrupats.

QUART

- Dos grups.
- Alumnes de diversificació: màxim 15, agrupats.
- A quart d'ESO farem dos grups de matemàtiques B i un de matemàtiques A.
- Les àrees es distribuïran així: dos grups d'informàtica, dos de biologia i geologia, un de física i química, un grup de llatí, un altre de tecnologia, un de plàstica, un de francès i un de música.

PQPI

- Dos grups de primer a l'horabaixa.
- Dos grups de segon a l'horabaixa.

OPTATIVES A ESO

-
- A primer d'ESO, dos grups de francès, un de processos de comunicació, un de taller de matemàtiques de reforç i un altre de taller de matemàtiques d'ampliació.
 - A segon d'ESO, dos grups de francès, un de taller d'artesanía, un de taller de cinema , un taller de música i un altre de taller de periodisme.
 - A tercer d'ESO, un grup de taller d'energies renovables, un de cultura clàssica, un de francès, un de taller de teatre i un de taller de matemàtiques de reforç.

ESTUDIS ALTERNATIUS

- Els EA de primer d'ESO s'assignaran al professor de matemàtiques de 1r d'ESO.
- La resta s'assignaran als departaments que els seus membres no arribin a les 18 h lectives.
- Un cop feta aquesta distribució, assignarem les restes a altres departaments amb la qual cosa algun professor estarà a 19 h.

BATXILLERAT

- Dos grups de primer, una de la modalitat científic tecnològica i un altre de la modalitat humanístic social. També dos grups de segon amb les mateixes modalitats que a primer.
- Per tal d'afavorir els itineraris de batxillerat que es descriuen en el document DC010110, podria ser que alguns professors hagin d'impartir més de devuit hores setmanals.

DESDOBLAMENTS

- A primer i segon d'ESO anglès amb ciències naturals.
- A segon d'ESO, la tecnologia amb ells mateixos.
- A tercer biologia amb física i química; anglès amb tecnologia i una altra hora d'anglès amb matemàtiques.
- A quart d'ESO, primer i segon de batxillerat, l'anglès amb ells mateixos.
- En el primer de batxillerat CT, l'anglès es desdobla amb la física i química.

GUÀRDIES

- Assignarem tres professors de guàrdia a primera i darrera hora.
- La resta de períodes lectius assignarem un màxim de cinc professors de guàrdia (dos per vigilar la planta baixa, dos a la planta alta i un a l'edifici C). Seguirem utilitzant el registre de substitucions.
- Assignarem tres professors de guàrdia de pati, un al hall, un altre al voltant de l'edifici C i el tercer al ping-pong.
- Als tutors els assignarem tres guàrdies.

- Als professors del BI, representants al consell escolar, membres de la comissió d'extraescolars i del manteniment del centre tendran un descompte en les guàrdies.
- La resta del professorat pot arribar a tenir fins a cinc guàrdies, tal i com es desprèn de les Instruccions pel curs que ve, punt 3.2.4 (Resolució de 11 maig 2011).
- A partir del període de FCT, el professorat amb alumnat de pràctiques a empreses, s'incorporarà a fer guàrdies de centre d'acord amb els criteris que estableixi el cap d'estudis de FP.

ATENCIÓ A FAMÍLIES

- Tot el professorat tindrà una hora setmanal dedicada a atendre les famílies dels seus alumnes, amb cita prèvia. El tutors tendran dues hores de visita sobre l'horari; la que els correspon com a tutor i la que els correspon com a professors.
- Els dimecres postavaluació, tot el professorat estarà disponible per atendre famílies entre les 13 i les 14.30.

PREFERÈNCIES HORÀRIES

Atenent-nos a allò que estableix l'acord de consell de govern de 28.12.05 sobre mesures de conciliació de la vida familiar i laboral, tenen preferència en flexibilitzar l'horari, sempre que les necessitats del centre ho permetin, el professorat que té al seu càrrec:

- Fills menors de 12 anys.
- Fills amb discapacitat.
- Càrrec directe de familiar amb incapacitat.

Així, doncs,

- Cada professor marcarà 3 z (intocables) i 2 x.
- El professorat que imparteix docència als alumnes de NESE no podrà fer preferències horàries perquè les seves classes van lligades al professorat de llengua catalana, castellana i matemàtiques.
- Les reunions de departament es faran a hores independents excepte les de famílies professionals que seran els dimecres. Les reunions no seran mai a primera o darrera hora, tret de les de FP.
- Les reunions de la CCP seran els dimecres a les 13 h.
- Les reunions d'equip docent seran els dimecres a partir de les 13 h.
- A l'horari setmanal figuraran dues hores per reunions d'equips docents, els dimecres.
- Tot el professorat completarà un horari de permanència al centre de 27 períodes lectius a la setmana.
- El professorat major de 55 anys que hagi sol·licitat i disposi d'una reducció d'hores lectives, s'encarregarà del programa de reutilització de llibres de text i de tasques administratives de reforç a l'equip directiu.

DISTRIBUCIÓ D'HORES EN ELS DEPARTAMENTS

L'equip directiu farà una proposta de distribució de grups, assignatures i mòduls per a cada departament didàctic, incloent membres d'altres departaments afins per tal de completar els horaris, tal i com estableix la Resolució del conseller sobre les instruccions pel curs que ve (3.2.4). En aquesta proposta de distribució algun professor pot arribar a tenir fins a 20 h de docència, si això ha de servir per incrementar l'oferta d'assignatures de modalitat al batxillerat.

Per trobar fórmules que ajudin a treballar els equips docents de primer i segon d'ESO, els tres grups de cada nivell seran impartits preferentment pel mateix professor del departament tret del cas de les ciències naturals i les optatives. Aquesta mesura es justifica per les següents raons pedagògiques:

- Facilitar l'acord metodològic entre l'equip docent.
- Facilitar el treball en competències bàsiques.
- Facilitar les convocatòries d'equips docents.
- Garantir una escassa dispersió de notes.
- Conjuntar programacions per nivell.

A la resta de nivells, és d'esperar que els departaments arribaran a acords de distribució garantint que a l'ESO es faci, almenys la meitat de l'ensenyament en català tal i com estableix el Decret 115/2001 i el nostre PEC. Si no hi ha acord, es farà roda d'elecció entre el professorat amb destinació definitiva al centre, començant pel professorat més antic en el cos. A cada volta sols es triarà una assignatura o mòdul de cada nivell, excepte en els casos de primer i segon d'ESO. El professorat que hagi d'impartir assignatures afins a la seva especialitat, s'incorporarà a la roda al darrera del professor més modern en el cos al departament de referència.

PLA D'ACTUALITZACIÓ I FORMACIÓ DEL PROFESSORAT DEL CENTRE

- En tenir al centre els materials TIC que han d'arribar per primer i segon d'ESO s'impartirà un curs de pissarres digitals i control de notebooks.
- Al llarg del curs es planificarà un taller sobre google apps que s'impartirà al centre dins el tercer trimestre d'aquest curs a l'horabaixa.
- El professorat del BI es constitueix en grups de treball per preparar els materials per a la implementació del programa.
- Nou professors de FP i dos membres de l'equip directiu faran un curs CAF al centre els mesos d'octubre a desembre.
- El professorat del grup d'audiovisuals es constitueix en grup de treball.
- El professorat del grup d'ambientalització es constitueix en grup de treball.

MEMÒRIA ADMINISTRATIVA

- S'adjunta DOC segons instruccions de la consellera.

SITUACIÓ DE LES INSTAL·LACIONS I ELS EQUIPAMENTS.

Al llarg de l'estiu s'ha procedit a pintar les aules del centre que estaven en pitjor estat de conservació.

Encara estam pendents de l'ampliació del centre amb dues aules i un taller polivalent. La llicència d'obres a l'ajuntament se sol·licità el juny del 2006 i ja s'ha obtingut el permís. Segons informacions de la direcció general de planificació, s'haurà de fer una nova planificació a partir del juny del 2012.

ANNEXOS

PROGRAMACIÓ D'EXTRAESCOLARS

OBJECTIUS

- Dissenyar activitats que facilitin el desenvolupament d'actituds i valors relacionats amb la conscienciació i respecte pel medi ambient, la convivència, l'assumpció de responsabilitats.
- Fomentar els hàbits de participació de l'alumnat en aquestes activitats.
- Afavorir la interrelació de l'institut amb la comunitat que ens envolta, mitjançant la realització d'activitats conjuntes per als seus membres.
- Col·laborar amb l'APIMA de l'Institut en totes les activitats que realitzem.
- Organitzar i/o col·laborar en totes les activitats complementàries proposades pels departaments didàctics.
- Organitzar els viatges de l'alumnat fora de la Comunitat de les Illes Balears, que no depenen de cap departament.
- Millorar les relacions entre el professorat i l'alumnat.
- Augmentar les activitats interdepartamentals.
- Fomentar el contacte entre l'alumnat de diferents promocions, creant així un sentiment de pertinença al Centre.

COMISSIÓ D'EXTRAESCOLARS

La comissió pel curs 2011-12 estarà formada per:

- Maria Teresa Caimari
- Maria José Valle
- José Juan Guijarro
- Maria Cloquell

- Maria Antònia Fernández
- Francesc Amengual (encarregat de gestionar els autocars)

- ACTIVITATS COMPLEMENTÀRIES:

Es consideren activitats complementàries aquelles que no són classes, però es desenvolupen en horari lectiu, són obligatòries per a l'alumnat al qual van dirigides i poden ser avaluades.

Poden ser de diferents tipus:

1.- TALLERS, SORTIDES, ACTIVITATS PER RECAPTAR DOBLERS, FESTES DE FINAL DE TRIMESTRE.

En principi, està previst celebrar les activitats següents:

ACTIVITAT	DATA	PROPOSTA
Festa de les Verges	21 d'octubre	Venda de bunyols i clavells Festa a l'aula Polivalent. "Cançons d'amor dedicades"
NIT de TAPES	18 de novembre	Sopar de "tapes i pinxos" per als pares i mares, per tal de recaptar doblers per als alumnes que fan els viatges d'estudis (4t ESO i 2n BAT) Actuació posterior al sopar.
Acabament del 1er trimestre	22 de desembre	Concert de Nadal . Mercadet
Dia de Son Pacs	17 de gener	Acte commemoratiu.
Acabament del 2n trimestre/ St. Jordi	23 d'abril	Concurs de còmics (Projecte audiovisual) Dia del llibre (Departament català)

Acabament del 3r trimestre	22 de juny	Activitats lúdiques i esportives amb els alumnes de 1r i 2n ESO Festa de graduació dels Batxillers Nit d'estiu a la fresca
----------------------------------	---------------	---

Les activitats de final de trimestre començaran després de la tercera hora de classe i seran d'assistència obligatòria per a tot l'alumnat, tret dels de Batxillerat i FP

Les activitats seran de caire cultural, esportiu i recreatiu i estaran dirigides a diferents nivells de l'alumnat.

Els detalls concrets de les activitats previstes per aquest curs són a l'annex de la programació. Es duran a terme totes aquelles que resultin interessants per a la comunitat escolar, així com qualsevol més que puguin suggerir els distints estaments (alumnat, professorat i APIMA), ja que aquesta programació té un caràcter flexible i obert a totes les activitats socials i culturals que puguin sorgir durant el present curs, per la qual cosa, també es podrien incloure d'altres, de les quals hores d'ara encara no tenim informació.

2.- SORTIDES

- Sortides culturals organitzades dins una assignatura:

Són aquelles activitats organitzades per un professor/a o un Departament. Cada Departament podrà regular de manera autònoma les sortides tècniques i culturals, les quals hauran de figurar a la programació de cada assignatura. En aquests casos, el departament d'Extraescolars ajudarà en les funcions logístiques de contractar els autocars (sí així ho demana la persona organitzadora) i facilitarà els diferents impresos que es fan servir en aquests casos: autoritzacions paternes/maternes i sol·licitud de sortida.

- Excursions organitzades pels alumnes:

Són aquelles activitats organitzades pels propis alumnes, coordinades pels Delegats/des, autoritzades per Prefectura d'Estudis i assessorades pel Coordinador d'Activitats Complementàries i Extraescolars. Està previst que cada grup pugui organitzar fins a dues excursions durant el curs, sempre i quan es realitzin en diferent trimestre i complint el calendari d'excursions aprovat per la Comissió de Coordinació Pedagògica, que s'inclou a aquesta programació.

CALENDARI D'ACTIVITATS COMPLEMENTÀRIES I EXTRAESCOLARS

Les dates en que els alumnes d'ESO i Batxiller no poden realitzar sortides són:

- a) Del 28 al 16 de desembre.

- b) Del 6 al 25 de març.
- c) Del 28 de maig al 25 de juny.

ACTIVITATS EXTRAESCOLARS

1.- VIATGES

L'organització dels viatges d'estudis de l'alumnat de 4rt d'ESO i dels de 2n de Batxillerat i Cicles Formatius que es duran a terme segons els criteris següents:

Viatge de final d'estudis de 4t d'ESO: es planteja com un viatge de final d'etapa, i per això les seves característiques seran de caràcter esportiu i lúdic, per tal de potenciar la major participació possible de l'alumnat i amb la intenció que l'alumnat tingui un bon record del seu pas per l'Institut.

Viatges d'estudis de Batxillerat, Cicles Formatius i Iniciació Professional, El viatge de Batxillerat es planteja cultural, així els alumnes podran posar en pràctica alguns dels coneixements adquirits durant els seus estudis. El destí serà proposat pels alumnes i professors acompanyants.

Viatges de 1r, 2n i 3r d'ESO. Conjuntament amb els tutors i professorat d'aquests cursos es podrien fer sortides culturals fora de l'illa. Els llocs estan per concretar i sempre en funció de les ofertes de les agències de viatges, del nombre d'alumnes que hi participin, etc..

Durant el curs escolar està pensat realitzar diferents activitats per tal de recaptar fons pels viatges d'estudis. Quan ja s'hagin realitzat els viatges començarem a fer activitats amb els cursos que hi hagin d'anar l'any que ve amb la mateixa finalitat.

C) ACTIVITATS EN COL.LABORACIÓ AMB ALTRES INSTITUCIONS I ORGANISMES

Dins aquest apartat s'inclourien totes aquelles activitats que es faran gràcies a la col·laboració, ja sigui econòmica com d'organització amb altres organismes o institucions, com ara:

- L'Ajuntament de Palma
- El Consell Insular de Mallorca
- La Direcció General d'Esports
 - GOB, ARCA, etc.

PROGRAMACIÓ D'AMBIENTALITZACIÓ

L'objectiu és la consolidació d'aspectes que s'han treballat durant els anys anteriors.

ENGUANY NO HI HA CAP TIPUS DE SUBVENCIÓ

1.- Programa Paper: Residu Mínim.

a) Recollida setmanal de paper de totes les classes. (alumnes de 1er)

b) Control setmanal de les capses de paper per reutilitzar.

2.- Recollida selectiva d'envasos (contenidors de bosses grogues) (alumnes de 2on)

3.- Recollida selectiva de residus perillosos (piles, fluorescents, cartutxos tonner, ...oli? ...)

4.- Disseny i participació activa en el projecte multidisciplinar.

Proposta: La Serra de Tramuntana, patrimoni de la humanitat.

5.- Potenciar la utilització del Punt d'Informació Ambiental (PIA) del nostre centre.

6.- Continuar amb l'elaboració dels Papers Ambientals. Un per trimestre.

7.- Preparar la auditoria ambiental d'enguany.

8.- Continuar la gestió de:

a) l'hort ecològic: Compostera, llavorer, parades

b) jardí de plantes autòctones.

Nous projectes:

Posar en marxa un llavorer per germinar llavors de plantes autòctones.

Projecte "Aula neta".

PROGRAMACIÓ D'AUDIOVISUALS

ACTIVITATS PROGRAMADES:

1) Al començament del curs s'ofereix a tot el professorat nouvingut l'ús de tots els mitjans audiovisuals del centre: equips que tenim, càmeres, vídeos i DVD i el suport teòric i pràctic per qualsevol feina que es vulgui realitzar amb la imatge. També es proposa el contacte amb el CEP per facilitar la creació de Grups de treball i el reconeixement de les hores treballades.

2) La producció de curtmétratges ENGUANY PRESENTA UNA GRAN NOVETAT:

o Un curtmétratge amb els 31 alumnes d'INFANTIL de l'ESCOLA DE BUNYOLA, coordinats pels professors **Teresa Caimari**, **Maria Cloquell** i **José Juan Guijarro**. Amb la col·laboració de **Toni Tornero**, **Eduard Riera**, i **Andrés Suárez** i les dues mestres de l'escola, **Cati Oliver** i **Aina Candela**.

Un curtmetratge de ficció per l'optativa de **Taller de Cinema** del **Departament de Llengua Castellana**, coordinada per José Juan Guijarro i Teresa Caimari.

3) Demanarem **DOS Grups de Treball** al **CEP** per rebre el suport i reconeixement necessari per la feina realitzada. Especialment amb el curtmetratge dels alumnes d'ESO. Enguany el projecte es realitzarà amb els alumnes de segon d'ESO.

4) Els responsables d'Audiovisuals s'encarregaran també de donar suport a totes o quasi totes les activitats extraescolars que s'organitzin al llarg del curs al nostre institut. Dia de les Verges, Teatre del departament de Francès, Català o Llatí i Grec, Dia del Llibre, Jornades del Projecte de Mediambient, Coques Solidàries, Conferències, Activitats de Nadal i Pasqua, i qualsevol altra demanda que poguéssim rebre.

COORDINACIÓ AMB ALTRES DEPARTAMENTS DEL CENTRE.

El projecte audiovisual està sempre a disposició de qualsevol esdeveniment que s'organitzi al centre, exposicions, activitats esportives, competicions, finals de trimestre, etc.

Per tant, mantenim una especial coordinació amb el **Departament d'Activitats Extraescolars**, el **Departament de Llengües Estrangeres**, el **Grup mediambiental** i el **Departament de Religió** per tal de deixar testimoni gràfic de les seves activitats.

PARTICIPACIÓ A CERTÀMENS AUDIOVISUALS

- Tradicionalment, les produccions audiovisuals de l'IES SON PACS participen a molts Certàmens i Festivals de curtmetratges escolars. La nostra presència amb més de deu anys de tradició està avalada amb una llarga llista de premis i guardons autonòmics, nacionals i internacionals.

- L'any **2011**, entre d'altres, hem participat::

Al **3 TIMELIME FILM FESTIVAL** (Carate Brianza, MILAN) amb "**Cada cosa al seu lloc**".

Al **7 ° EfeboCorto** (Castelvetrano, SICILIA). Amb "**Silencis**" i "**Lladres de somnis**".

Al **XVIII Festival Amateur de Vídeo Juvenil GAZTEBIDEO** (Vitoria-Gazteiz) amb "**El mapa**".

Al **VI Festival DE Cinema en Valencia, INQUIET** (Picassent) amb "**El mapa**".

Al **XXVI Cinema Jove** (València) Festival internacional de curtmetratges amb "**La màquina**".

L'assistència de professors i alumnes en aquest Festival, el més important i significatiu al món escolar audiovisual; representa el sacrifici més important tant pel que fa a l'absència de dos professors durant dos dies de l'institut com pel que fa a les despeses econòmiques que el centre realitza. Els dos representants assistents, José Juan Guijarro i Teresa Caimari, acompanyen als alumnes els dos dies festius del certamen i els dos lectius; i el projecte audiovisual dedica tots els doblers de premis i guardons per poder pagar la major quantitat possible de diners per a les despeses de transports del viatge; però és insuficient i el centre ha d'assumir gran part del preu dels bitllets d'avió.

GUARDONS 2011

PREMI IL CIDADINNO a CADA COSA AL SEU LLOC

Al TIMELINE 3, Festival for joy and learning (Carate Brianza, MILAN)

PREMI LEGAMBIENTE a AIGUA

Al Festival EFEBOCORTO (Castelvetrano, SICILIA)

ACTUALMENT

Durant aquest principi de curs, estam participant a aquests Festivals i certàmens amb les produccions d' anys anteriors:

Al **8é Festival Iberoamericano de Cortos "Imágenes Jóvenes en la Diversidad Cultural"** (Buenos Aires, Àrgentina). Amb **"La màquina"**.

Al **V Festival Internacional del Audiovisual para la Niñez y la Adolescencia Kolibrí 11** (La Paz, Bolívia). Amb **"El full de tres pàgines"**.

Al **5é. Festival Visoes Perifericas 2011** (Brasil) Amb **"La màquina"**.

EL PROJECTE AUDIOVISUAL I LES FAMILIES

Des que venim realitzant curtsmetratges a Primer Cicle, la relació amb les famílies i la nostra tasca s'ha anat estrenyent de forma molt important. La implicació dels pares en els nostres projectes, el seu entusiasme i el seu interès ens ha suposat un motiu d'orgull i alegria. El curs anterior van col·laborar a les sessions de rodatge, es van interessar per les diferents parts del guió, i van expressar l'agraïment amb una fermesa entranyable. Fins i tot arribaren a protagonitzar alguna de les nostres produccions!

Un QUART any ha continuat l' experiència de la nit de **CINEMA A LA FRESCA**. Els pares s'han engrescat més, encara més si cal, que l'any passat. Van col·laborar a la gestació i als preparatius alumnes, pares i professors... fins a una quarantena.

Vàrem rebre l'entusiasme i la dedicació de tots ells. Volem agrair la participació de na Maria Cloquell en la nit de cinema, present a cada preparatiu, a cada detall; constant e infatigable col·laboradora. També donar les gràcies a n'Andrés Suárez, i en Jaume Perelló que varen omplir d'estrelles de llum la vetllada. I la complicitat de na Maria Antònia Fernández, na Maria José Valle, na Catalina Morey i na Catherine Cobb que foren esperits imprescindibles.

En Nofre Sans va coordinar la relació immillorable amb els pares participants i amb l'APIMA. I els alumnes de segon d'ESO, i de primer i segon de batxiller; tots sense excepció es dedicaren amb cos i ànima a la festa.

Continuam pensant que aquest encontre d'estiu és una manera d'acabar el curs escolar d'una manera senzilla i entranyable, una gran festa, un dia per una trobada de tots els membres de la nostra comunitat educativa: pares, alumnes, professors i personal no docent. Educar i compartir és la mateixa feina. Així i tot expressem l'esgotament de la fórmula fins ara emprada, i la necessitat de trobar una nova manera de mostrar a les famílies la feina creativa que anem realitzant al nostre centre.

Una de les feines que ens proposam enguany és la col·laboració i la màxima implicació dels membres d'aquest equip de feina per a continuar amb aquest encontre de final de curs aconseguint la seva continuïtat i proposant noves idees per a l'espectacle que fins ara duia amb exclusivitat el Projecte Audiovisual.

EL PROJECTE ARCE

També hem dissenyat les línies de feina per a dur a terme un Programa ARCE d'intercanvi, amb els centres IES EUROPA de Ponferrada i IES GARCÍA MORATO de Madrid. Esperem que ens sigui concedida l'ajuda i el suport per part del Ministeri d'Educació.

El projecte "**Comunicar amb imatges**" s'estableix, per tant sobre quatre àrees fonamentals:

ü La imatge com a contingut conceptual específic: l'estudi dels codis que defineixen al llenguatge audiovisual.

ü La imatge com a recurs didàctic per a l'abordatge i comunicació de continguts curriculars: l'estudi d'una metodologia de treball destinada a utilitzar les pel·lícules de ficció amb finalitats pedagògiques.

ü La imatge com a mitjà de recreació i socialització: l'estudi de les regles de recepció i consum particular que requereix la imatge com a fet social i col·lectiu.

ü La imatge com a mig tècnic expressiu: l'aprenentatge de les tècniques de la realització audiovisual.

PREMIS CREARTE

Is responsables del projecte audiovisual han preparat una extensa i detallada memòria per tal d'aconseguir el PREMI CREARTE, del Ministeri d'Educació, per al foment de la creativitat en l'ensenyament infantil, primària, especial i secundària en els centres finançats amb fons públics

L'objectiu principal d'aquests premis és fomentar el paper de la creativitat com a element transversal de l'educació infantil, primària, especial i secundària.

ü L'eix central de la present Memòria es fonamenta en el **Projecte Audiovisual** del Centre; en les iniciatives i creacions que duem a terme sota el nom de "**Son Pacs Productions**". Es tracta del més estès, el que implica a major nombre de persones; docents, alumnes i famílies; i és també l'aglutinant amb els altres projectes que desenvolupem. El projecte, per tant, elabora els seus objectius anuals i les seves programacions sempre en coordinació amb els altres. Col·labora i manté estreta relació amb totes les activitats creatives que celebrem.

ü Al costat del Projecte Audiovisual, en l'IES Són Pacs es desenvolupen el Projecte Mediambiental, el Projecte de la Biblioteca, el Projecte d'Activitats Extraescolars, les Seccions Europees i el Projecte Solidari

· Anualment, el Projecte Mediambiental realitza una activitat interdepartamental amb un eix temàtic comú (la terra, l'aigua, l'energia solar, el consum responsable, etc.)

· A més, comptem amb iniciatives d'extraordinària qualitat amb la qual el projecte Audiovisual col·labora, com són:

o Les activitats teatrals dels departaments de Clàssiques, Francès, Anglès i Català.

o Les activitats musicals de Nadal, dels departaments de Música, Castellà i d'Anglès.

o I les activitats audiovisuals mitjançant la fórmula de *power *point, del Projecte de les Seccions Europees; dels departaments de Tecnologia i Anglès.

La possibilitat de guanyar el Premi CREARTE i la participació al Programa ARCE d'intercanvi amb centres de Madrid i Ponferrada condicionarà i modificarà la quantitat de temps i energia que aquesta coordinació realitza habitualment. Així i tot, esperem poder gaudir al menys d'una de les dues propostes.

PLANS D'ACTIVITATS DELS DEPARTAMENTS

CATALÀ

NECESSITAT	OBJECTIU	ACCIONS (evidències que permeten desenvolupar l'objectiu)	RECURSOS	CALENDARI	RESPONSABLES	INDICADOR 8 DEL PEC	
Derivada de la memòria 2010-11	Treballar amb homogeneïtat de criteri per nivell	Elaboració d'uns nous criteris de correcció a ESO Experimentar amb el full de càlcul per a extreure mitjanes	Full de càlcul	A la llarga del curs	Els professors del Departament		
Programar i avaluar CB	Avaluar les CB a 4t	Redactar rúbriques per a les competències assolides pel Departament.	Documentació sobre el publicat en aquest aspecte.	A cada avaluació	Els professors del Departament		
Desenvolupar PGA	Definir i treballar aprenentatge autònom	Planificar tasques d'investigació amb la possibilitat de lectures voluntàries, a part de les obligatòries, per a fer una fitxa de lectura.	Biblioteca del centre. Internet.	A la llarga del curs	Els professors del Departament	2011 90	2012
Desenvolupar PGA	Treballar la competència comunicativa	La lectura com pràctica transversal Tasques de comunicació oral Fer comentaris orals.	Textos diversos	A la llarga del curs	Els professors del Departament		

CASTELLÀ

NECESSITAT	OBJECTIU	ACCIONS (evidències que permeten desenvolupar l'objectiu)	RECURSOS	CALENDARI	RESPONSABLES	INDICADOR 8 DEL PEC	
Derivada de la memòria 2010-11	Treballar amb homogeneïtat de criteri per nivell	Elaboració d'uns nous criteris de correcció a ESO Experimentar amb el full de càlcul per a extreure mitjanes	Full de càlcul	A la llarga del curs	Els professors del Departament		
Programar i avaluar CB	Avaluar les CB a 4t	Redactar rúbriques per a les competències assolides pel Departament.	Documentació sobre el publicat en aquest aspecte.	A cada avaluació	Els professors del Departament		
Desenvolupar PGA	Definir i treballar aprenentatge autònom	Planificar tasques d'investigació amb la possibilitat de lectures voluntàries, a part de les obligatòries, per a fer una fitxa de lectura.	Biblioteca del centre. Internet.	A la llarga del curs	Els professors del Departament	2011 90	2012
Desenvolupar PGA	Treballar la competència comunicativa	La lectura com pràctica transversal Tasques de comunicació oral Fer comentaris orals.	Textos diversos	A la llarga del curs	Els professors del Departament		

LLENGÜES ESTRANGERES

NECESSITAT	OBJECTIU	ACCIONS (evidències que permeten desenvolupar l'objectiu)	RECURSOS	CALENDARI	RESPONSABLES	INDICADOR 8 DEL PEC
Derivada de la memòria 2010-11	<p>Millorar la coordinació amb les escoles adscrites</p> <p>Facilitar l'accés i l'ús del material del que disposam els membres del departament</p>	<p>Proposam que les reunions es facin per assignatures. Una posada en comú amb professors d'anglès de primària seria més profitosa per la posada en comú de metodologia i objectius</p> <p>Fer una classificació del material al departament amb una base de dades actualitzada</p>	<p>Reunió individualitzades amb els professors d'anglès de primària</p> <p>Necessitam un programa informàtic adequat</p>	<p>Les dates de reunió que ens faciliten les escoles de primària i la directiva</p> <p>Tot el curs a partir de l'adquisició del programa</p>	<p>Tots els membres del departament</p> <p>Tots els membres del departament</p>	
Programar i avaluar CB	Avaluar les CB a 4t	Redactar rúbriques durant aquest curs basades en una graella treballada a la CCP adequada a la CB que volem avaluar. Per començar: la competència comunicativa	Els instruments e instruccions donades a la CCP i informació de l'editorial, llibres especializats, així com a material sobre el tema proporcionat pels examens extern de francès i anglès als que es presentan voluntariament els nostres alumnes d'ESO	El establert pel Equip Directiu	Tots els membres del Departament	

GEOGRAFIA I HISTÒRIA

NECESSITAT	OBJECTIU	ACCIONS (evidències que permeten desenvolupar l'objectiu)	RECURSOS	CALENDARI	RESPONSABLES	INDICADOR 8 DEL PEC	
Derivada de la memòria 2010-11	Definir i treballar aprenentatge autònom	Obtenir informació i saber-la processar i comunicar	Elaborar pautes de feina, esquemes, síntesi, mapes conceptuals.	Tot el curs	El professorat en el nivell que imparteix.		
Programar i avaluar CB	Avaluar les CB a 4t	Redactar rúbriques per avaluar competència aprendre a aprendre	Pàgines Web Bibliografia	fins a final de curs	Tots els membres del departament		
Desenvolupar PGA	Definir i treballar aprenentatge autònom	COINCIDEIX AMB LA DERIVADA DE LA MEMÒRIA 2010-11				2011 8	2012
Desenvolupar PGA	Treballar la competència comunicativa	Redactar rúbrica per avaluar. Vocabulari específic de la matèria Comprensió lectora.	Textos històrics i geogràfics.	Tot el curs	Tots els membres de departament		

BIOLOGÍA I GEOLOGÍA

NECESSITAT	OBJECTIU	ACCIONS (evidències que permeten desenvolupar l'objectiu)	RECURSOS	CALENDARI	RESPONSABLES	INDICADOR 8 DEL PEC	
Derivada de la memòria 2010-11	Treballar les competències bàsiques mitjançant les pràctiques de laboratori	<ul style="list-style-type: none"> -Optimitzar els recursos de laboratori per cada curs - Definir quines pràctiques s'han de fer a cada curs d'ESO, per evitar la repetició i anar augmentant la seva complexitat. - Determinar quina competència es treballarà a cada pràctica 	<ul style="list-style-type: none"> -Bibliografia -Material de laboratori - Material audiovisual -Simulacions -Programes informàtics 	Tot el curs	Tots els membres del departament		
Programar i avaluar CB	Avaluar les CB a 4t	-Redactar rúbriques per avaluar la Competència del Coneixement i Interacció amb el Món Físic	<ul style="list-style-type: none"> -Pàgines web -Bibliografia 	Tot el curs	Tots els membres del departament		
Desenvolupar PGA	Definir i treballar aprenentatge autònom	<ul style="list-style-type: none"> -Planificar treballs d'investigació on l'alumne haurà de seguir les passes del mètode científic. -Aplicar el pensament científic per comprendre i resoldre problemes. 	<ul style="list-style-type: none"> -Laboratori i material. -Bibliografia. -Informes de pràctiques 	Tot el curs	Tots els membres del departament	2011 65	2012
Desenvolupar PGA	Treballar la competència comunicativa	<ul style="list-style-type: none"> - Redactar rúbriques per avaluar-la. -Treballar el vocabulari científic. - Treballar la comprensió lectora. 	<ul style="list-style-type: none"> - Bibliografia - Textos científics: argumentatius, explicatius, etc 	Tot el curs	Tots els membres del departament		

FÍSICA I QUÍMICA

NECESSITAT	OBJECTIU	ACCIONS (evidències que permeten desenvolupar l'objectiu)	RECURSOS	CALENDARI	RESPONSABLES	INDICADOR 8 DEL PEC	
Derivada de la memòria 2010-11	Actualitzar, ordenar i organitzar els recursos didàctics existents al Departament per a facilitar la seva utilització	-Reordenar el material de laboratori -Fer un llistat fàcilment actualitzable de material per armaris -Organitzar per temes i nivells els recursos informàtics virtuals en carpetes dins la carpeta del Departament a la xarxa de Son Pacs -Organitzar per temes i nivells els recursos informàtics físics (CDs) als armaris del Departament Reorganitzar l'inventari	-Armaris i material de laboratori -Etiquetes i recursos informàtics	Curs 2011-2012	Tots els membres del departament		
Programar i avaluar CB	Avaluar les CB a 4t	-Redactar rúbriques per avaluar la competència en el coneixement i la interacció amb el món físic - Redactar rúbriques per avaluar les CB : matemàtica i tractament de la informació i competència digital	-Documents de cursos de formació -Internet	-Octubre 2011 -primer i segon trimestre del curs segons directrius de l'equip directiu	Joana Mª Alemany Margalida Capó		
Desenvolupar PGA	Definir i treballar aprenentatge autònom	Planificar tasques d'investigació per tots els grups d'ESO. Proposar tasques a diferents terminis. Proposar treballs voluntaris a tots els grups d'ESO	Material del departament i de la biblioteca. Recursos informàtics.	Curs 2011-2012	Tots els membres del departament	2011 40	2012
Desenvolupar PGA	Treballar la competència comunicativa	Realitzar una lectura comprensiva a cada trimestre de textos argumentatius, explicatius o descriptius a l'ESO. A partir d'aquesta lectura es contestaran una sèrie de qüestions. Practicar lectures oral	Textos facilitats per la professora	Curs 2011-2012	Joana Mª Alemany		

DIBUIX

NECESSITAT	OBJECTIU	ACCIONS (evidències que permeten desenvolupar l'objectiu)	RECURSOS	CALENDARI	RESPONSABLES	INDICADOR 8 DEL PEC	
Inventari del departament	Posar al dia el material del departament	Mirar todos los armarios donde hay material	Inventario anterior. Programa Informático	Durante todo el curso	Cap del departament		
Inventari de llibres del departament	Posar al dia los libros del departament	Mirar todos los armarios donde hay libros	Inventario anterior. Programa Informático	Durante todo el curso	Cap del departament		
Programar i avaluar CB	Dimensionar la competencia Artística i cultural a 4º de ESO	Elaborar los Items per graduar de 1 a 5 la competencia básica.	Documentació que faci referència a la competencia básica.	Durante todo el curso.	Tots els professors del departament.		
Desenvolupar PGA	Definir i treballar aprenentatge autònom	Proponer a los alumnos trabajos en los que haya que buscar material y documentación, en diferentes fuentes, por su cuenta.	Internet. Revistas. Diarios.	Durante todo el curso.	Tots els professors del departament.	2011	2012
						6	
Desenvolupar PGA	Treballar la competencia comunicativa	La lectura com pràctica transversal. Tasques de comunicació oral	Aprofitar els temes on es pugui desenvolupar aquestes tasques	Durante todo el curso.	Tots els professors del departament.		

MATEMÀTIQUES

NECESSITAT	OBJECTIU	ACCIONS (evidències que permeten desenvolupar l'objectiu)	RECURSOS	CALENDARI	RESPONSABLES	INDICADOR 8 DEL PEC	
Batxillerat Inter	Programació	Elaborar la programació de mates NS i NM del Batxillerat Internacional (IBO)	Guies de les assignatures elaborades per l'IBO	Seguiment mensual de la feina desenvolupada	Tots els membres del dep. Coordinats pel cap de dep.		
Derivada de la memòria 2010-11	Confeccionar la pàgina WIKI del departament	Estructurar la WIKI	Mitjans TIC's del Centre	Seguiment mensual de la feina desenvolupada	Tots els membres del dep. Coordinats pel cap de dep.		
Derivada de la memòria 2010-11	Acabar la programació de continguts	Fer una bona temporalització a principi de curs que quedi inclosa dintre de la programació	Temporalització	Seguiment mensual de la temporalització	Tots els membres del dep. Coordinats pel cap de dep.		
Programar i avaluar CB	Avaluar les CB a 4t	Redactar rúbriques		Seguiment mensual de la feina desenvolupada	Tots els membres del dep. Coordinats pel cap de dep.		
Coordinació	Millorar la col·laboració amb les escoles adscrites	Reunió amb les escoles adscrites	Correu electrònic	Seguiment mensual de la feina desenvolupada	Tots els membres del dep. Coordinats pel cap de dep.		
Desenvolupar PGA	Definir i treballar aprenentatge autònom	Planificar tasques d'investigació		Seguiment mensual de la feina desenvolupada	Tots els membres del dep. Coordinats pel cap de dep.	2011 15	2012
Desenvolupar PGA	Treballar la competència comunicativa	La lectura com pràctica transversal Tasques de comunicació oral		Seguiment mensual de la feina desenvolupada	Tots els membres del dep. Coordinats pel cap de dep.		

EDUCACIÓ FÍSICA

NECESSITAT	OBJECTIU	ACCIONS (evidències que permeten desenvolupar l'objectiu)	RECURSOS	CALENDARI	RESPONSABLES	INDICADOR 8 DEL PEC	
Derivada de la memòria 2010-11	Organitzar la X edició del Km Daurat	Preparar-lo, anunciar-lo, motivar els alumnes, explicar a l'alumnat dels diferents cursos del que es tracta.	Materials: propis dels Dep.d'EF, Humans: prof. Depart. d'EF, i 4 prof. d'altres Dep.	De gener a juny de 2012	Els dos membres del Departament		
	Organitzar una fase Sector del Campionat de Mallorca de Tir de Fona	Contactar amb la Federació. Preparar la competició. Preparar i entrenar els alumnes.	Propis del Departament (fones, taulers, pilotes de tennis).	De gener a maig de 2012	Francesc Amengual		
	Participar en els Cnats de Mallorca i de Balears de Tir de Fona	Preparar, seleccionar, engrescar i entrenar l'alumnat	Propis del Departament (fones, taulers, pilotes de tennis).	De gener a juny de 2012	Francesc Amengual		
Programar i avaluar CB	Avaluar les CB a 4t	Redactar la rúbrica de la CB en Autonomia i iniciativa personal	Adreces d'Internet i publicacions específiques	Tot el curs escolar	Els dos membres del Departament		
Desenvolupar PGA	Definir i treballar aprenentatge autònom	Planificar tasques d'investigació	Adreces d'Internet	Tot el curs escolar	Els dos membres del Departament	2011 80	2012
Desenvolupar PGA	Treballar la competència comunicativa	La lectura com practica transversal Tasques de comunicació oral	Textos i apunts de l'assignatura. Exposicions orals dels treballs realitzats.	Tot el curs escolar	Els dos membres del Departament.		

FILOSOFIA I CLÀSSIQUES

TECNOLOGÍA

NECESSITAT	OBJECTIU	ACCIONS (evidències que permeten desenvolupar l'objectiu)	RECURSOS	CALENDARI	RESPONSABLES	INDICADOR 8 DEL PEC	
Derivada de la memòria 2010-11	Avaluar la tasca docent en el següents cursos: 4rt d'ESO i 2on Batx.	Pasar una enquesta als alumnes d'aquests nivells educatius.	Enquesta preparada en el departament	Trimestral	Cada professor de la matèria		
Programar i avaluar CB	Avaluar les CB a 4t	Redactar rúbriques: establir els criteris d'avaluació de les CB assolides pel departament.	Bibliografia sobre les CB	Trimestral	Cada professor de la matèria	Utilització de la taula d'avaluació durant el trimestre	
Desenvolupar PGA	Definir i treballar aprenentatge autònom	Planificar tasques d'investigació: es durà a terme a sobre els projectes tecnològics i informàtics que es vagin desenvolupant.	Apunts de classe, bibliografia, mitjançant internet.	Anual	Cada professor de la matèria	2011	2012
Desenvolupar PGA	Treballar la competència comunicativa	La lectura com pràctica transversal Tasques de comunicació oral: exposició i presentació dels projectes realitzats a classe. Recerca d'informació per a les diferents tasques. Pressa d'apunts a classe.	Apunts de classe, bibliografia, mitjançant internet.	Anual	Cada professor de la matèria	60	

MÚSICA

NECESSITAT	OBJECTIU	ACCIONS (evidències que permeten desenvolupar l'objectiu)	RECURSOS	CALENDARI	RESPONSABLES	INDICADOR 8 DEL PEC	
Derivada de la memòria 2010-11	1-Cobrir les necessitats materials de l'aula	Conèixer el pressupost anual pel departament	Reunió secretari	Primera avaluació	Cap de Departament i secretari		
Programar i avaluar CB	Avaluar les CB a 4t	Redactar rúbriques	Documentació orientativa per a la redacció	Primera avaluació	Membres del departament		
Desenvolupar PGA	Definir i treballar aprenentatge autònom	Planificar tasques d'investigació	Internet i biblioteca	Tot el curs	Membres del departament	2011 ?	2012
Desenvolupar PGA	Treballar la competència comunicativa	La lectura com pràctica transversal Tasques de comunicació oral	Lectura textos relacionats amb la programació de música. Llibres de text. Internet. Exposicions dins l'aula.	Tot el curs	Membres del departament		

ELECTRICITAT-ELECTRÒNICA

NECESSITAT	OBJECTIU	ACCIONS (evidències que permeten desenvolupar l'objectiu)	RECURSOS	CALENDARI	RESPONSABLES	INDICADOR R 8 DEL PEC
Derivada de la memòria 2010-11	Promocionar la FP	Realizar actividades para promocionar los CFGM en el centro	Profesores, alumnos, medios audiovisuales, informáticos, etc	Hacia finales de curso (Mayo-Junio)	Los miembros del departamento	
Elaborar la programación tutoria de cada ciclo	Realizar dicha programación	Reuniones entre los miembros de cada ciclo	Normativa legal, BOE, BOIB	Tot el curs??	Los miembros del departamento	
Documento para los alumnos que hayan sido orientados	Elaborar dicho documento	Unificar en un documento las charlas, orientaciones etc realizadas con los alumnos		Tot el curs??	Los miembros del departamento	
Revisar PCC FP	Actualizar el PCC	Participar en la revisión del PCC Aportar modificaciones	PCC FP actual	Tot el curs	Los miembros del departamento	
Desenvolupar PGA	Implementar processos de millora, innovació i bones pràctiques	Participar en l'equip de feina. Participar en l'avaluació CAF		Tot el curs??	Los miembros del departamento	

FOL

NECESSITAT	OBJECTIU	ACCIONS (evidències que permeten)	RECURSOS	CALENDARI	RESPONSABLES	INDICADOR 8
------------	----------	-----------------------------------	----------	-----------	--------------	-------------

		desenvolupar l'objectiu)				DEL PEC 5
Derivada de la memòria 2010 2011	Implicar els membres del departament en la millora del rendiment	Coordinar-se amb la resta de departaments/famílies professionals: aspectes del currículum susceptibles de coordinar, unificar criteris metodològics	Programacions Quadern del professor/a	Curs escolar	Tots els membres del departament	
	Promocionar les famílies professionals i els cicles formatius	Actualitzar la pàgina web del departament	Ordinador accés xarxa IES i material curs google apps curs 2010 2011	Març - juny	Tots els membres del departament (Miquel Gayà: part tècnica)	
Desenvolupar PGA	Implementar processos de millora, innovació i bones pràctiques	Participar en l'equip de feina Participar en l'avaluació CAF	Material del curs impartit en centre educatiu	Curs escolar	Tots els membres del departament (Joan Calvo i Antònia Sanjuán formen part de l'equip de feina)	

⁵A final de curs, indicarem el grau de desenvolupament de cada objectiu segons aquesta escala: no hem fet gairebé res (0-10), planificat, iniciat modestament, (11-30), en fase d'implantació (31-50), revisam si les coses estan ben fetes (51-70), hem fet ajustaments (71-90) i en procés de millora contínua i a més aprenem dels altres (91-100).

		Participar en l'elaboració d'un model de programació de tutoria CF i d'un document de "seguiment d'abandonament alumnat" (PAT I POEPP)	Normativa PCC FP (punt 8) Prova específica inicial (1rs GM)	Curs escolar	Tots els membres del departament	
		Elaborar un Entorn moodle per ampliació i millora dels recursos del departament	Ordinador accés xarxa IES	Curs escolar	Tots els membres del departament (Miquel Gayà: responsable)	

AUTOMOCIÓ

NECESSITAT	OBJECTIU	ACCIONS (evidències que permeten desenvolupar l'objectiu)	RECURSOS	CALENDARI	RESPONSABLES	INDICADOR 8 DEL PEC
Derivada de la memòria 2010-11		Fer programacions LOE. 2º curs		Curs escolar	Professors departament	
Desenvolupar PGA	Implementar processos de millora, innovació i bones pràctiques	Participar en l'equip de feina. Participar en l'avaluació CAF		Curs escolar	Toni Pascual Llorenç March	
Desenvolupar PGA	Implementar processos de millora, innovació i bones pràctiques	Organització de tallers i magatzems		Curs escolar	Professors departament	

ADMINISTRATIU

NECESSITAT	OBJECTIU	ACCIONS (evidències que permeten desenvolupar l'objectiu)	RECURSOS	CALENDARI	RESPONSABLES	INDICADOR 8 DEL PEC
Conèixer la bondat de la formació teòrica en la FCT	Determinar els ajuts que s'han de fer a la formació teòrica	A vegades no sabem l'utilitat del que veim a classe o si s'han de veure altres continguts més útils.	Els informes de les empreses referent a les pràctiques de FCT		Cap departament i tutors FCT	
Desenvolupar PGA	Implementar processos de millora, innovació i bones pràctiques	Participar en l'equip de feina. Participar en l'avaluació CAF			Professors que assisteixen als cursets de CAF	
Programació de tutoria	Tenir una programació de tutoria	Realitzar els treballs per a confeccionar una programació de tutoria			Tots els membres del departament	

ACTA D'APROVACIÓ DE LA PGA AL CONSELL ESCOLAR

El consell escolar, en reunió celebrada dia 25 d'octubre del 2011, aprovà aquesta PGA.